

Dokumentationsprojekt -
Ekologisk rabarberodling,
2005



Hans Naess



Dokumentationsprojekt - Ekologisk rabarberodling

Inledning	2
Sammanställning med kommentarer.....	2
A. Produktionsinriktning och storlek på gårdarna.....	3
B. Antal plantor och planteringstid	3
C. Sorter.....	4
D. Planteringssystem och markförhållanden.....	5
E. Jordbearbetning innan plantering och förfrukt.....	6
F. Gödslingsstrategi	7
G. Ogräsbekämpning.....	8
H. Växtskadegörare	9
I. Bevattning	10
J. Skördeteknik	10
K. Avkastningsnivå.....	11
L. Försäljningsvägar.....	12
M. Vad upplevs som det största problemet med rabarberodlingen	12
Synpunkter från rabarberförädlingsföretag.....	12
A. Pressning	12
B. Marmelad och saft.....	12
C. Fruktträdet	13

s ö r m l ä n d s k

r a b a r b e r f e s t i v a l



Rabarber – En angelägenhet för många



Dokumentationsprojekt - Ekologisk rabarberodling, 2005

Hans Naess, Agroax Ek för

Inledning

Intresset för ekologisk rabarberodling ökar både bland odlare/lantbrukare och bland förädlare. Rabarber är en utmärkt produkt för gårdsförädling av olika slag och även som inblandning vid förädling av frukt och bär.

Rabarberodling hade sin höjdpunkt i Sverige på 50-talet då rabarber odlades på ca 100 ha. Därefter har arealen sjunkit ner till 13 ha enligt 1999 års Trädgårdsräkning som är den senaste officiella statistiken över Sveriges rabarberodling. Idag bedrivs ingen forskning eller utvecklingsarbete kring rabarberodling i Sverige, varken inom konventionell eller ekologisk odling.

År 1995 planterades ca 1 ha rabarber på 11 olika gårdar i Sörmland. Därefter har nyetablering av rabarber skett på flera håll i landet för att möta marknadens stigande efterfrågan på ekologiskt odlad rabarber.

Syftet med detta dokumentationsprojekt är att fånga upp och dokumentera de erfarenheter och odlingsmetoder som testats på några av gårdarna i Sörmland, Östergötland och även nyetablerade odlingar i Dalarna, Hälsingland och Uppland. Syftet är också att genom denna dokumentation föra vidare de erfarenheter och den kunskap som genererats av odlarna.

Detta arbete är genomfört på uppdrag av länsstyrelsen i Södermanlands län. Finansieras genom Svenska miljöstödsprogrammet vilket Svenska staten och EU bidrar till i lika delar.

Ett stort tack till er odlare för att vi får ta del av era erfarenheter och att ni så tålmodigt fortsätter odla denna fantastiska gröda.



Forcing pot. Traditionellt engelskt hjälpmedel för drivning av rabarber

Sammanställning med kommentarer

De sex gårdar som kontaktats för projektet finns i Östergötland, Sörmland (2 st), Uppland, Hälsingland och Dalarna. Svaren på de frågor som ställdes på gårdarna är sammanställda nedan med kommentarer.

A. Produktionsinriktning och storlek på gårdarna

Samtliga gårdar har enbart ekologisk produktion, men i övrigt skiljer sig gårdarna stort i fråga om produktionsinriktning och odlad areal.

	Areal (ha)	Djurhållning	Spm	Vall	Övrigt
Östergötland	100	Nöt, höns	Ja	Ja	Diverse bär
Sörmland 1	25	Nöt, får	Ja	Ja	Grönsaker
Sörmland 2	50	Får	Ja	Ja	Äpplen
Uppland	20	Får	Ja	Ja	Hallon, växthus
Dalarna	0,3	-	-	-	Rabarber
Hälsingland	8	-	Ja	Ja	Jordgubbar broccoli

B. Antal planter och planteringstid

	Planteringsår	Tidpunkt	Antal
Östergötland	1996	Maj	700
Sörmland 1	1996	Juni	1400
Sörmland 2	1996	Juni	750
Uppland	2004	Juni	300
Dalarna	2000	September	2000
Hälsingland	2003	Augusti	1000

Samtliga odlare utom de i Uppland har köpt mikroförökade planter från Elitplantstationen på Balsgård. Det är orsaken till den sena planteringstidpunkten. Plantorna har levererats först i maj eller början juni. Vid leveransen till de Sörmländska gårdarna var plantorna inte avhärdade och därför uppstod stort svinn och etablering blev inte optimal. I Dalarna omskolades plantorna innan plantering i september.

Ingen av de odlare som har erfarenhet av både delade och mikroförökade planter ser någon fördel med mikroförökade planter.

Kommentar

Det vanligaste föröknings sättet idag är mikroförökning. En bit av tillväxtpunkten från en planta tas då och odlas i en typ av näringslösning. Mikroförökning innebär bl.a. att plantburna sjukdomar som t.ex. virus inte sprids vidare till de nya plantorna.

Tidig plantering på våren är optimalt för både delade och krukodlade planter. Det är viktigt att undvika högsommarplantering som är en påfrestning för plantan och ställer höga krav på att bevattningen sköts exemplariskt. År vintrarna någorlunda milda och risken liten för uppfrysning kan rabarber även planteras på hösten.



C. Sorter

	Spangsbjerg	Rosenhagen	Elmsfeuer	Elmblitz	Canada Red	Marshall's Early Red
Östergötland	X		X	X		
Sörmland 1 ^a	X (-)	X	X			X (+)
Sörmland 2	X	X	X			
Uppland	X					
Dalarna ^b	X (-)	X			X	
Hälsingland	X		X			

a. Har även Viktoria och Early Sunrice. Dessutom tre engelska sorter i provodling

b. Har fem holländska sorter i provodling

Spangsbjerg är en sort som blivit ”bäst i test” när det gäller smak, däremot finns det olika uppfattning om den är odlingsvärd eller inte. Den verkar vara odlingsvärd under två förutsättningar: lätt jord och hög näringstillgång. Sorten passar förmodligen bäst till kontinuerlig skörd.

Canada Red är en sort som prisas av odlaren. Sorten har grova stjälkar och bra avkastning. Även Marshall's Early Red och Elmsfeuer har liknande egenskaper.

Rosenhagen intar en mellanställning, men anses vara odlingsvärd av samtliga odlare. I Sörmland är det den tidigaste sorten tätt följd av Spangsbjerg



Spangsbjerg



Elmsfeuer

Kommentar

Under praktiska förhållanden är de ”nya” sorterna tämligen utforskande. Odlarnas erfarenheter av de olika sorterna är likartade när det gäller växtsätt (upprätt, liggande) och stjälkantal. När det däremot gäller att rangordna sorterna efter odlingsvärde skiljer sig odlarnas uppfattningar åt. Det gäller i första hand Spangsbjerg. Lätt jord, bra växtnäringstillgång och kontinuerlig skörd gör sorten odlingsvärd. Lerjord bör undvikas!

En slutsats är att de nya sorterna har andra egenskaper än de vi tidigare odlat och att vi vet för lite om dem. Erfarenheter från odlingarna pekar på att de nya sorterna ställer högre krav på markens bördighet och odlingsförutsättningar (näring, dränering läge mm).

Vilka egenskaper skall vi kräva av de sorter vi odlar?

Nedan följer en enkel uppställning över viktiga egenskaper

Inre Kvalité - Förädlingsnivå

- Hälsa Låg mängd vattenlöslig oxalat
- Färg Mängd antocyaner
- Smak Mängden malat, God

Yttre kvalité - Odlingnivå

- Växtsätt Upprätt
- Skörd Stjälkstörlek, stjälkantal
- Blommor Få
- Täckning Bladstörlek

Nedan en uppställning över några viktiga sortegenskaper (Rumpunen. Fakta Trädgård- Fritid nr 57 1997). Det är inte i alla odlingsegenskaper från försök stämmer överens med de erfarenheter som odlarna har om sorterna. Inom parentes nedan framgår odlarnas erfarenheter

	Löslig oxalat	Malat	Antocyaner	Blommor	Växtsätt	Stjälk prod
Elmsfeuer	Medel	Medel	Mycket	Få	Mer upprätt	Medel
Rosenhagen	Låg	Medel	Lite (Medel)	Många	Normal	Hög
Marshall's Early Red	Medel	Medel	Mycket	Få	Mer utbrett	Hög (Medel)
Spangsbjerg	Medel	Medel	Mycket	Medel (Många)	Mer upprätt (normal)	Hög
Canade Red	Hög	Medel	Mycket	Få	Normal	Hög
Victoria	Medel	Medel	Lite	Medel (Många)	Normal	Hög

Blomningen är en egenskap som är väldigt svårt att fånga. Liten blomning är det som eftersträvas. De praktiska erfarenheterna är att blomningen i olika sorter varierar mycket mellan åren. Det är dessutom så att inte alla sorter har stor blomning samma år utan även på den punkten varierar det. Det är uppenbart att det är miljöfaktorer som stimulerar växten till att sätta blomma. Vilka dessa är och framförallt hur de samverkar är inte känt.

D. Planteringssystem och markförhållanden

	Jordart	Läge	Plantavstånd	Radavstånd	Körvägar	Övrigt
Östergötland	Sand	plant	1,5	1,5	-	-
Sörmland 1	LL	sluttning	0,9	1,2	-	-
Sörmland 2	ML	sluttning	1,0	0,8	3,0	Dubbelrad
Uppland	ML-SL	plant	1 – 1,5	1,5	3,0	Dubbelrad
Dalarna	Mm ML	plant	0,6	1,6	-	-
Hälsingland	Mjåla	plant	0,9	0,8	1,2	Dubbelrad



Jordart och dräneringsförhållanden är avgörande för hur rabarber skall avkasta. Det finns sortskillnader och Spangsbjerg har visat sig vara väldigt känslig för högt grundvatten eller dålig dränering. Plantorna blir röda och dör. Andra sorter är mindre känsliga. Viktoria ser ut att klara sig väldigt bra även under mindre optimala förhållanden.

Lätt jord, eller jord med hög mullhalt är gynnsamt för rabarberodling.

På lerjord förbättras situationen avsevärt av god dränering och/eller av att odlingen ligger i en slutning. Varm och skyddat läge är gynnsamt.

Kommentar

Erfarenheten från dessa gårdar är att lättare jordar är att föredra. Om ni bara har tillgång till lerjordar så ge inte upp! En lerjord med hög mullhalt kan vara ett fantastiskt underlag för rabarber. En lämplig plats är väl-dränerad och sluttar (gärna mot söder).

Vilket plantavstånd som är lämpligt kan inte enkelt fastställas. I ekologisk produktion blir plantorna mindre och bör sättas på kortare avstånd än vad som gäller i konventionell odling. Sorternas växtsätt är även avgörande för val av planttäthet. En grov rekommendation är att plantera med ett avstånd på mellan 0,6 – 0,9 m. Ett plantavstånd på en meter eller mer är för stort, det innebär dåligt utnyttjande av marken och onödigt mycket arbete med ogräsrensning under säsongen.

E. Jordbearbetning innan plantering och förfrukt

	Innan etablering	Förfrukt 1	Förfrukt 2	Förfrukt 3
Östergötland	Träda	Spannmål	Spannmål	Spannmål
Sörmland 1	Grönsaker	Grönsaker	Grönsaker	Grönsaker
Sörmland 2	Träda	Bete	Bete	Bete
Uppland	Försommarträda	inga uppg.	inga uppg.	inga uppg.
Dalarna	Träda	Vall	Vall	Vall
Hälsingland	Träda	Spannmål	Vall	Vall

Alla utom två gårdar har trädlat hela året innan etablering. En gård har endast trädlat etableringsåret med följande sen plantering (september). På en gård har marken bearbetas endast på våren fram till etablering i juni.

Alla har stävat efter att minskat risken för roto-gräs i odlingen. I något fall har regn omöjliggjort effektiv bekämpning. Gården med endast halvträda upplever störst ogräsproblem. Det kan dock finnas fler förklaringar till detta. Brukarna har tillträtt gården nyligen och har därmed inte detaljerad vetskap om hur marken brukats tidigare.

Det finns ingen tydlig strategi för val av förfrukt. Markförhållanden, tillgänglighet och ”extra mark” är viktiga aspekter för val av odlingsplats.

Kommentar

Rabarber är en gröda som kan bli kvar på samma plats i många år. Etableringen är en belastning både vad gäller arbete och ekonomi. Kan detta slås ut på fler framgångsrika skördeår så är det ju positivt. För att detta skall bli verklighet så krävs noggranna

förberedelser. Den helt styrande faktorn (förutsatt att plats och jord är lämplig) är att ogrässituationen är under kontroll. Om så inte är fallet, avstå att plantera. Det gäller även om plantorna står på gårdsplanen. Skola om (sätt i ny större kruka) och få kontroll över ogräsen innan plantering.

F. Gödslingsstrategi

	Grundgödsling		Säsongsgödsling	
	Sort	Mängd	Sort	Mängd
Östergötland	Fastgödsel, nöt	20 ton/ha	Höns gödsel Färsk/torr	Färsk 8-10 ton/ha
Sörmland 1	Fastgödsel, nöt	30-40 ton/ha	Höns gödsel	En näve/planta
Sörmland 2	Fastgödsel, nöt	20 ton/ha	Ensilage	400-500 kg/35 m
Uppland	Fastgödsel, nöt	4 m ³	Svinggödsel (torv)	2 m ³
Dalarna	Fastgödsel, nöt	60 ton/ha	Biovinass	40 kg N/säsong
Hälsingland	Flytgödsel, nöt	35-40 ton/ha	Biovinass	Inga uppgifter

I Östergötland tillskottsgödselas plantorna på våren med färskt höns gödsel vartannat år. Tidigare användes gräsklipp som tillfördes kontinuerligt under vallskördetider. Odlarna anser att det gav ett väldigt bra resultat.

Sörmland 2 har använt ensilage i flera år. Det är tydligt att gödslingeffekten ökat över åren. Skörden har ökat varje år. Ensilaget läggs ut i mars – april.

I Uppland funderar man på att gödsla med hjälp av ensilage. Både för att tillföra växtnäring men även för att få kontroll över ogräsen.

Rabarber har ett tidigt näringsbehov vilket ses som en svårighet i ekologisk odling där mineraliseringen från jorden och organiska gödselmedel är beroende av jordtemperaturen.

Kommentar

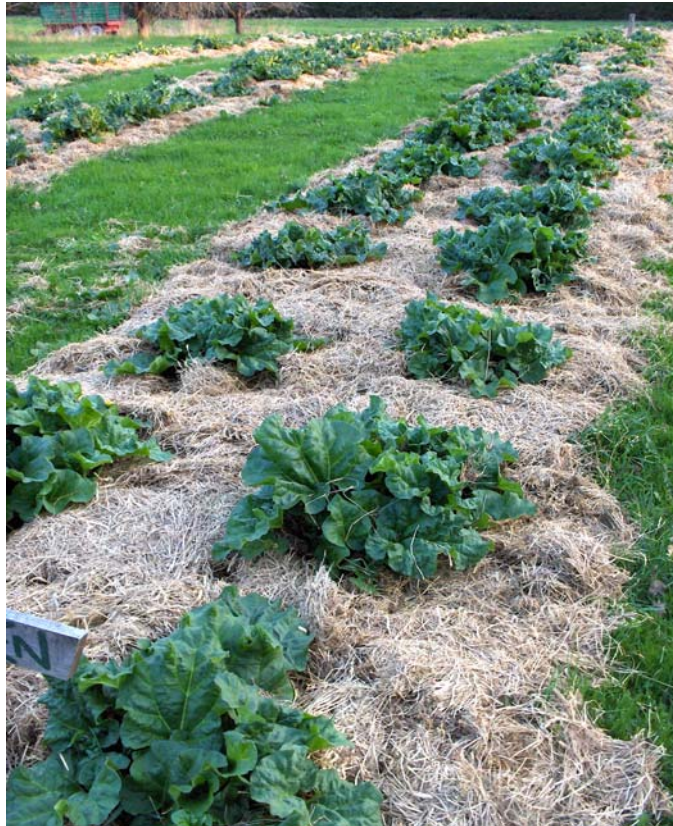
Rabarber ställer stora krav på växtnäringstillgången för sin stora växtmasseproduktion. Växtnäringssinnehållet i 10 ton rabarber är 35 kg N, 6 kg P och 55 kg K. Det totala upptaget inberäknat skörderester är vid skörd av 10 ton 43 kg N, 11 kg P och 103 kg K. Rabarber är alltså en gröda som har stort behov av kalium, vilket kan vara ett problem på lättare jordar. Stallgödsel som innehåller förhållandevis mycket kalium är därför lämpligt att tillföra regelbundet. Även grönmassa av olika slag är en bra kaliumkälla.

Rabarber gynnas stort av lättillgängligt kväve, gärna tidigt på våren. Tillväxten startar väldigt tidigt. Vilan bryts när jordtemperaturen är mellan -2° och 10° C. Tillväxt och knoppsprickning startar runt 4° C. Tidig kväveleverans kan vara ett problem i ekologisk odling där mineraliseringen från jorden och organiska gödselmedel är beroende av jordtemperaturen.

Gödslingen skall givetvis anpassas efter jorden och plantornas utveckling och produktion på den enskilda platsen. Starkvuxna sorter bör gödslas mer än svagväxande. Tas bara en till två skördar per år minskar behovet av kvävegödsling. Om flera skördar tas per år kan det, beroende på odlingsbetingelserna, vara lämpligt att tillföra kväve i någon form efter varje

skörd. Tillskottsgödslingar bör inte göras senare än i mitten av juli för att inte försena invintringen av plantorna och öka risken för utlakning.

Borbrist kan förekomma och är en trolig orsak till s.k. gummiflöde på stjälkarna.



Gödsling med ensilage. 10 maj en sen vår. 10 årig odling gödslad med ensilage i 7 år

Det finns inga utarbetade gödslingsrekommendationer för ekologisk rabarberodling. Erfarenheten från denna genomgång är att gödsel med stort innehåll av lättillgängligt kväve som t.ex. höns gödsel ger god effekt. En mer intressant erfarenhet är att årlig tillförsel av ensilage på våren ger en stegrande gödslingseffekt över åren.

G. Ogräsbekämpning

Det finns fyra olika tydliga strategier för ogräsbekämpning i odlargruppen

1. Odling på plast eller väv. Ogräs som etablerar sig i plantorna kan bli svåra konkurrenter och måste tas bort.
2. Täckodling med gräsklipp eller ensilage kan hålla ogräset på en rimlig nivå.
3. Jorden mellan raderna hålls svart med hjälp av fräs. Nackdelen är att plantorna är känsliga för att bli störda. Metoden kräver handhackning i plantraden.
4. Handhackning blir nödvändig i de odlingar där ingen av strategierna ovan tillämpas. Situationen blir ohanterlig på sikt.



Plantorna är väldigt känsliga för ogräskonkurrens under etableringsåret. Där konkurrensen blir för svår utvecklas inte rabarbern normalt. Erfarenheten är att dessa plantor är förlorade och en ny etablering måste göras.

Några av odlingarna har inte lyckas väl i sin strävan att få ogräsfritt innan etablering och dessa odlingar får snabbt stora problem.

Kommentar

Ett tydligt argument för rabarberodling är att en välskött odling kan skördas i många år. Grundläggande för att få en långlivad etablering är att ogräsen är under kontroll innan plantering. Samtliga gårdar har varit noggranna på den punkten.

Ogräsen verkar dock vara det enskilda problem som får flest odlare att upphöra med rabarber. När man väl har tappat kontrollen över ogräsen så förfaller odlingen fort. Det finns dock exempel på odlare som tagit tag i situationen. Ett exempel är riklig användning av grüngödsling och ett annat är nyetablering av odlingen på en lämpligare plats.

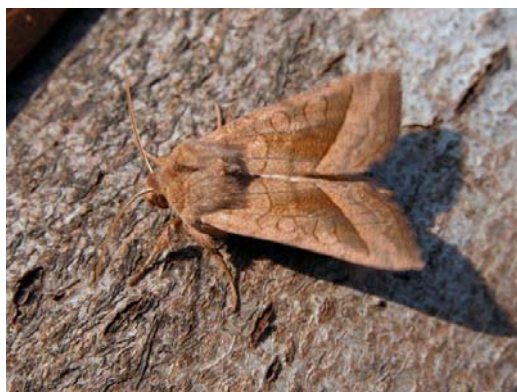
H. Växtskadegörare

Det finns inga problem med växtskadegörare i de dokumenterade odlingarna. Vid sen skörd så förekommer angrepp som orsakas av en fjärilslarv. Odlarna anser att angreppen oftast är försumbara. Vilken fjärilsart det är frågan om är dock okänt.

Kommentar

Det är uppenbart att rabarber är en frisk gröda. Det finns dock sortskillnader. Spangsbjerg ser ut att lättare drabbas av rothalsröta. Vid angrepp ruttnar plantan vid rothalsen och bladen blir slappa, rödfärgade och vissnar. Rothalsröta kan orsakas av bakterier och av svampar som gråmögel och *Phytophthora*-arter. Sekundära parasiter påskyndar ofta nedvissnandet. Rothalsröta är vanligast på tunga, dåligt dränerade marker. Upphöjda bäddar minskar risken. Undvik kraftiga skördar sent på säsongen. Har plantorna drabbats av rothalsröta kan skadorna lindras om plantorna får stå oskördade ett år

Den lilla larven som gör gångar i stjälkarna kan vara Potatisstamflyet.



Potatisstamfly (*Hydraecia micacea*) förekommer allmänt från Sk till To.
Vingbredd 33-43 mm. Larven lever i stjälk och rötter på diverse örter,
förpuppling i en kokong i marken

I dessa tider då stora arealer ligger obrukade har angreppen av sork ökat markant. För att undvika sorkangrepp är det viktigt att inte tillföra organiskt material för sent på säsongen, sork trivs där marken är täckt av t.ex. grönmassa eller markplast.

I. Bevattning

Två gårdar har droppbevattning som ligger under plastlist. Genom droppbevattningen kan de även tillföra växtnäring. Dessa två gårdarna har markant högre skördar.

En gård (Sörmland 2) bevattnar aldrig, de övriga bevattnar vid behov. Det finns inga uppgifter som tyder på att dessa gårdar har några större skördeskillnader.

Kommentar

Bevattning av rabarber är kanske inte nödvändigt, men ger säkrare och högre skörd. Rabarber innehåller 91-96 % vatten! Ts-halten är alltså ca 4-8 %, d.v.s. i samma storleksordning som bladgrönsaker. Avdunstningen från de stora rabarberbladen är också hög. Särskilt vid tidig produktion på lätt jord kan bevattning ge en betydande skördeökning. Vattentillgången är mycket viktig för att mineraliseringen och plantans växtnäringssupptag skall fungera. Bevattning bör alltså finnas!

J. Skördeteknik

Samtliga gårdar utom den i Östergötland skördar på några få dagar. Odlarna i Östergötland skördar enbart till egen förädling och har anpassat sin skörd efter produktionen. Det är uppenbart ett mer arbetskrävande system, men väl anpassat till den rådande situationen.

Skörden planeras i nära samarbete med kunderna.

I flera odlingar fylls backar som därefter bärs ut ur odling och töms i större lådor. En standardlastpall med 4 pallkragar rymmer ca 200 kg rabarber. Genom att använda pallplast (som en stor platspåse) så kan pallen fyllas med vatten vid sköljning.



Skördetider



Kommentar

Unga stjälkar har bäst kvalitet och lägst oxalsyrahalt. Det totala oxalatinnehållet i rabarberstjälkar kan variera mellan 5 % av torrvikten i en 7 dagar gammal stjälek till 15 % när stjälken blivit 70 dagar. Äldre plantor har dock lägre oxalathalt än yngre plantor.

Rabarberstjälkarna bör kylas ner direkt efter skörd. De kan lagras i 2-3 veckor i 0-4° C och 95 % RH (relativ luftfuktighet).

På bilden nedan skördas rabarber som skall säljas på marknad. En liten del av bladet lämnas för att stjälken håller sig bättre och för att det ser trevligt ut.

K. Avkastningsnivå

	Antal plantor	Antal skördar	Total skörd	Kommentar
Östergötland	700	Kontinuerlig	1200	-
Sörmland 1	500-800	2	1200	Hög förnygring
Sörmland 2	650	1-2	1300	Högre skörd vid 2 skörd.
Uppland	300	1	-	-
Dalarna	1000	1	1700	70% av plantan
Hälsingland	2000	1	3750	-

Det är väldigt svårt att få en korrekt bild av avkastningen. Men det ändå tydligt att dropp-bevattning ger en högre och troligen även säkrare skörd.

I Östergötland och Sörmland 2 så har man väldigt god erfarenhet av täckodling. I Östergötland använde man sig tidigare av att regelbundet lägga ut färskt gräsclipp, medan det i Sörmland är förstörda ensilagebalar som används. Årlig användning av ensilage har givit en kontinuerlig ökning av skörden.

Det är bara gården "Sörmland 1" som kontinuerligt förnygrat sin odling. Även den andra sörmländska gården har börjat förnygra. Båda dessa gårdar säljer i samband med förnygring plantor till nya odlare. Nyetableringen sker helt med hjälp av delade äldre plantor. Även i Östergötland förnygras odlingen sedan några år med plantor från Sörmland.

Kommentar

Hur länge skall man behålla en rabarberodling?

Det finns inga enkla svar på den frågan. Den är en rad faktorer som spelar in. I rabarberodlingsdistrikten i England så är livslängden på en odling ofta inte mer än 3 år. Uppgifter om hur länge en rabarberodling kan skördas här varierar mellan 5-20 år. Normalt minskar avkastningen efter 5-6 år, stjälkarna blir tunnare och tunnare. Vanligen skördas rabarberodlingar i ca 8 år.



L. Försäljningsvägar

Odlarna i Östergötland och Hälsingland använder hela eller delar av sin skörd för eget förädlingsarbete. Övriga odlare säljer största delen av sin skörd till lokala förädlingsföretag. En liten mängd säljs som primörer på bl.a. ”Bondens egen marknad”

Det finns en stor efterfrågan och det är inga problem med avsättningen.

Kommentar

Det är ingen av odlarna som har problem med avsättningen. Man säljer det som produceras. Det är enklast att sälja till förädlingsverksamhet. Det ställs inte samma krav på utseende, storlek m.m. som vid försäljning till färskvarugrossister. Att sälja på färskvarumarknaden kräver betydligt mer arbete, men ger även högre intäkter.

Efterfrågan på färsk ekologiskt odlad rabarber är högre än tillgången. Det gäller rabarber av hög kvalitet. En annan efterfrågad produkt är driven rabarber, s.k. glasrabarber. Produktion av driven rabarber fanns tidigare i Sverige, men idag finns det inga odlingar kvar.

M. Vad upplevs som det största problemet med rabarberodlingen

Det är flera som framhåller att rabarber är en trevlig gröda, frisk och efterfrågad som ger relativt god skörd.

Ogräset är den viktigaste problemfaktorn och skördearbetet är arbetskrävande.

Täcka behovet av tidigt kväve på våren är något som bekymrar fler odlare

Synpunkter från rabarberförädlingsföretag

A. Pressning

Erfarenheter från pressning av rabarber är att utbytet ligger på mellan 70 – 75 %. Bäst utbyte har Viktoria. Det gäller att rabarberna är ”saftspänd” och förvaras svalt. Pressning skall utföras i så nära anslutning till skörd som möjligt.

B. Marmelad och saft

I samtal med en rabarberuppköpare som både producerar marmelad och saft har följande framkommit.

- Det är skillnad på sorterna. Elmsfeuer har väldigt bra färg, men blir hård om den skördas för sent. Passar nog bäst till saft. Det gäller samtliga sorter med grövre stjälkar.



- Rosenhagen och även Spangsbjerg ger bra marmelad båda vad gäller konsistens, färg och smak.
- Stjälkarna skall helst vara 30-40 cm, raka och minst 2 cm tjocka. Stjälkar med mindre diameter än 1,5 cm försämras väldigt fort och är inte värda att skörda. Rosenhagen har en krok på stjälken vilket är en svaghet.
- Stjälkarna måste vara väl rengjorda. Gräsklipp är väldigt svårt att tvätta bort, vilket är nödvändigt vid användning till marmelad. Även lera kan orsaka besvär. Vid skörd skall den nedre förtjockade delen av stjälken avlägsnas och hela bladet.
- Förekomst av skador på stjälken, t ex larvangrepp, varierar mellan åren, men ökar vid sen skörd. Vissa år är skadorna ett problem för marmeladkokning.

C. Fruktrådet

I fruktrådets kvalitetsnormer (1995) för rabarber avsedda för färskvarumarknaden finns följande kvalitetsrekommendationer:

Minimikraven är att "produkten ska vara oskadad, välutvecklad med avseende på produktionsperioden, fasta och saftspända, fria från angrepp, rena, fria från främmande lukt och smak, fria från frostsador och onormal fuktighet". Produktens tillstånd skall vara sådant att "de tål transport och hantering". För klass I krävs att stjälk är spröd och saftig. Bladskivan skall vara avskuren högst 3 cm från fästet och bladhölstren avlägsnade. Minimilängden på stjälkarna skall vara 30 cm och minimidiametern 20 mm.

